



MARINE HARDWARE



1

## ***Istruzioni di montaggio della passerella-scaletta universale***

1. Posizionare la passerella/scaletta nella zona più opportuna della coperta, a discrezione dell'utilizzatore. Eseguire quindi il foro dove andrà inserito e fissato il bicchiere in dotazione (vedi fig. F).
2. Per l'utilizzo come scaletta da bagno, sarà sufficiente montare i piedini (confezione allegata) nella posizione più consona allo specchio di poppa dell'imbarcazione. E' assolutamente necessario che una volta installati e regolati in lunghezza tali piedini siano e rimangono perfettamente in appoggio (Vedi fig. C).
3. La passerella è dotata di un sistema antigancio posto sotto il primo snodo, in modo da prevenire l'apertura della stessa accidentalmente. (Vedi fig. A/B).

Una volta aperta la passerella e posizionata, accertarsi che gli elementi degli sganci siano entrati completamente nelle apposite sedi e che la sicura sia in posizione di armo, al fine di evitare qualsiasi problema di sgancio involontario dei segmenti.

## ***Istruzioni di manutenzione della passerella-scaletta universale***

- A. Trattare ogni due mesi circa, secondo il bisogno, i gradini con olio adatto al teak tipo "ECOWOOD" o altro; seguire scrupolosamente quanto specificato nelle istruzioni del prodotto utilizzato. A Vs discrezione "ECOWOOD" è disponibile anche in NEMO.
- B. Trattare periodicamente gli snodi in acciaio e le relative molle con lubrificante marino tipo "SEAGUARD" (Nemo lo fornisce in confezioni spray da 200 ml.) e controllare che gli sganci scattino senza difficoltà.
- C. Verificare spesso che le viti di fissaggio dei supporti - gradini ai montanti siano ben serrate, in caso contrario intervenire per evitare l'allentamento e la fessurazione del gradino stesso.



MARINE HARDWARE



2

(Causa le vibrazioni a cui qualsiasi accessorio in barca è sottoposto, spesso si verificano allentamenti di viti o rivetti nonostante siano trattati con pasta autobloccante).

- D. Controllare che la passerella non appoggi sulla banchina, specialmente quando è a riposo, onde evitare l'abrasione dei montanti in alluminio nelle zone di contatto; in ogni modo solo le ruotine in dotazione dovrebbero appoggiare in banchina. (Vedi fig. D/E)
- E. Se qualche gradino avesse un colore differente dagli altri non c'è da preoccuparsi, in breve tempo, l'esposizione agli agenti atmosferici tenderà ad uniformare la differente colorazione.

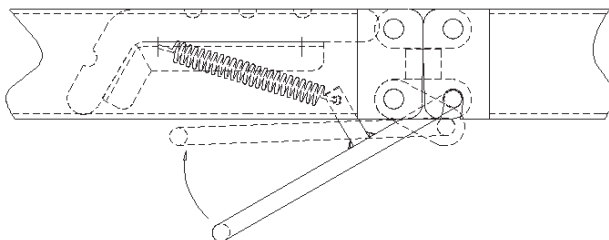
**NOTA BENE:**

Codice 931600, Passerella/Scaletta da 2 metri:  
Peso massimo sopportato Kg. 150

Codice 931650, Passerella/Scaletta da 2,5 metri:  
Peso massimo sopportato Kg. 120

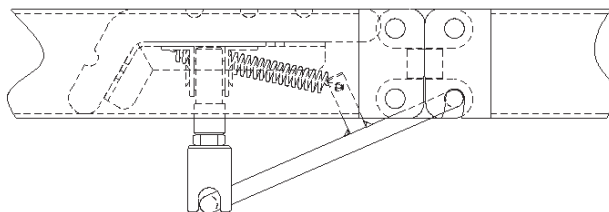
**ISTRUZIONI PASSERELLA-  
SCALETTA UNIVERSALE**

**SISTEMA DI BLOCCO NON INSERITO**

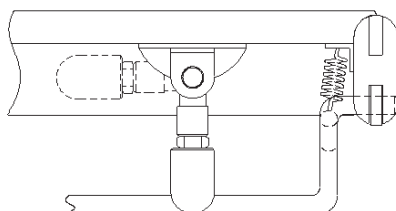


**FIG. A**

**SISTEMA DI BLOCCO INSERITO**

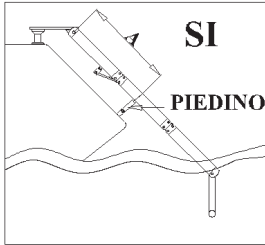


**FIG. B**

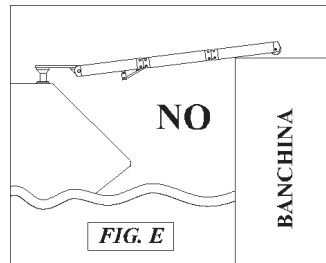
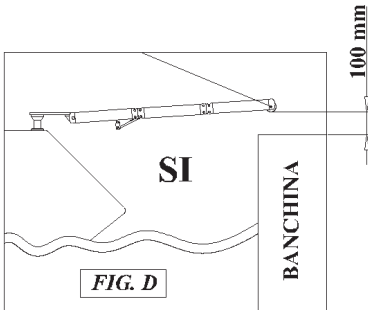
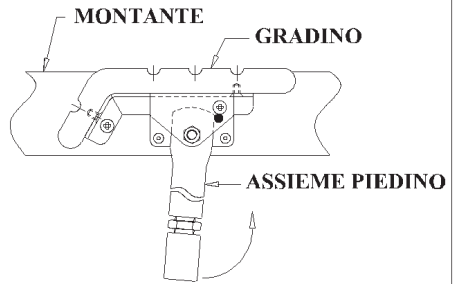
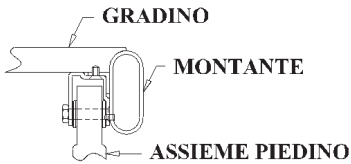
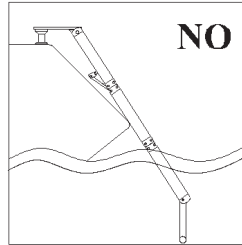


**SEZ: FIG. B**

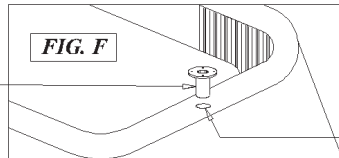
**ISTRUZIONI PASSERELLA-  
SCALETTA UNIVERSALE**



**FIG. C**



**BOCCOLOTTO DI  
ATTACCO PASSERELLA**



**Foro Ø 55  
da eseguire**

## GARANZIA

La garanzia dei prodotti Nemo viene concessa per un periodo di 12 mesi a partire dalla data di consegna del prodotto.

La garanzia copre esclusivamente le singole parti difettose, ad esclusione delle componenti elettriche; non sarà accordata quindi la sostituzione dell'intero prodotto, in caso solo una parte presenti anomalie riconducibili a Nemo.

Non rientrano in garanzia, pertanto non saranno riconosciuti, gli eventuali danni attribuiti alla difettosità del prodotto ed i costi dei trasporti, se pur sostenuti, necessari per far pervenire la merce allo stabilimento di Nemo, in caso di ripristino, o alla destinazione del cliente finale.

La garanzia Nemo risponde dei propri articoli difettosi solo se questi verranno recapitati in stabilimento per essere visionati e/o riparati o sostituiti. Sono esenti dall'obbligo di verifica in Nemo solo i telai porte già montati e siliconati sull'imbarcazione.

Ogni garanzia decade qualvolta non vengano rispettate le istruzioni di installazione e manutenzione riportate nel presente manuale ed in caso si intervenga in modo anomalo e/o tramite personale non autorizzato.

Per qualsiasi controversia e competente il foro di **FORLÌ**.

---

I DIRITTI DI PUBBLICAZIONE SONO RISERVATI ALLA SOCIETÀ NEMO INDUSTRIE S.p.A..  
TUTTE LE RIPRODUZIONI, ANCHE PARZIALI, SONO VIETATE. LA DITTA SI RISERVA DI MODIFICARE LE CARATTERISTICHE DEGLI ARTICOLI CONTENUTI NEL PRESENTE CATALOGO, SENZA PREAVVISO.



MARINE HARDWARE



1

## ***Assembly instructions of the Universal Gangway/Ladder***

1. At the user's discretion, place the gangway/ladder in the right position on the deck . Make the hole where the provided socket will be fitted in (see pic. F).
2. As bathing ladder, fix the supplied feet in the more suitable position according to the upper stern structure. It is absolutely necessary that after being adjusted these feet lean perfectly on the upper stern (see pic. C).
3. The gangway is equipped with a particular system to prevent any unwanted opening, this is under the first joint (see pic. A/B). The gangway opened and located, be sure the pins of the joints are completely into the proper seats and the security system is in force, so to avoid any accidental uncoupling.

## ***Maintenance instructions of the Universal Gangway/Ladder***

- A. Twice a month treat the steps with some oil suitable to teak material, like "ECOWOOD" or similar product; follow carefully the instructions of the product used. At the user's discretion ECOWOOD could be supplied by Nemo also.
- B. Periodically spread the stainless-steel joints and the springs with some **Seaguard** (Nemo will supply it in 200 ml sprays) or other similar lubricating product and check the good release of the hooks.
- C. Check also the screws, which fix the step-support to the aluminium stanchion, are well tightened; contrarily take care to prevent any loosening and the crack of the step itself.

(Because of the vibrations and continuous shaking any accessory suffers on boat, it is possible screws and rivets becoming loose although they have been treated with some self-blocking product).



MARINE HARDWARE



2

- D. Check the gangway does not lean on the wharf, specially when it is not used, so to prevent any abrasion of the aluminium stanchions; only the supplied small wheels, they should lean on the wharf (see pic. D/E).
- E. Any slight difference among the shade of the steps is not worrying, since the exposure to the climatic conditions will get it uniform over time.

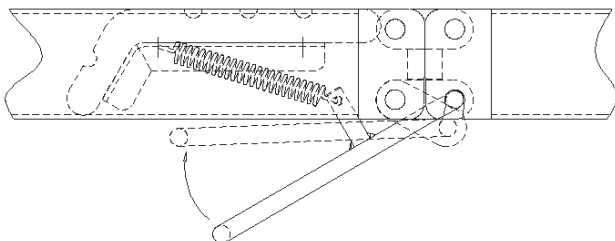
PLEASE PAY ATTENTION:

Code 931600, Gangway/Ladder 2 mts long:  
Maximum weight borne Kg. 150

Code 931650, Gangway/Ladder 2,5 mts long:  
Maximum weight borne Kg. 120

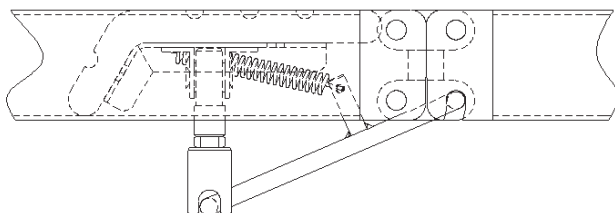
**ASSEMBLY INSTRUCTIONS OF THE  
UNIVERSAL GANGWAY/LADDER**

**SAFETY SYSTEM NOT IN FORCE**

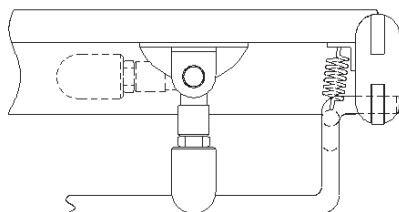


**PIC. A**

**SAFETY SYSTEM IN FORCE**

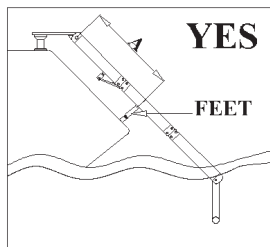


**PIC. B**

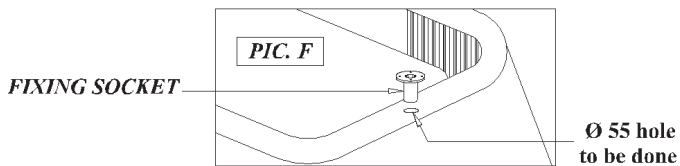
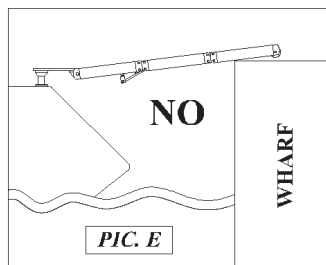
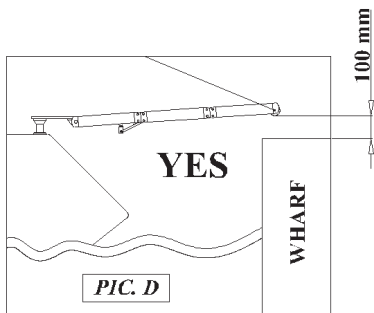
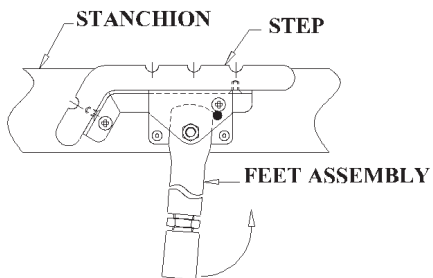
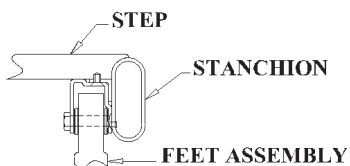
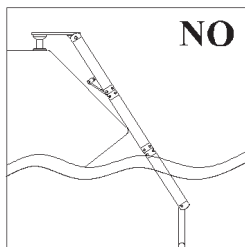


**SECTION: PIC. B**

**ASSEMBLY INSTRUCTIONS OF THE  
UNIVERSAL GANGWAY/LADDER**



**PIC. C**



## GUARANTEE

The product guarantee is valid for a period of 12 months from the date of purchase from Nemo and it is strictly limited to anomalies or faults in the material or production.

It includes exclusively the separate defective parts, except of the electrical equipment. That is why Nemo will not assent to the replacement of the whole product in case only a part is faulty.

The guarantee does not cover any kind of damage due to the product defectiveness, that is why Nemo will not be responsible for it.

The purchaser has to pay for travel of the staff, workers and haulage of the goods. The guarantee is offered on an ex-works basis from Nemo Industrie plant in Cella di Mercato Saraceno (Italy) and only in case the defective piece is delivered to Nemo in order to be checked and/or repaired or replaced. The door-frames only, already installed and fixed by silicone on the boat, they are free of being checked in Nemo.

The guarantee is not valid in case of misuse or failure to employ the product for its intended purpose by the purchaser or third parties, in case of no-authorized interventions and/or inadequate routine maintenance according to this handbook.

In case of controversy competence lies with the Tribunal of **FORLÌ**'.

---

THE COPYRIGHT TO THIS CATALOGUE BELONGS TO NEMO INDUSTRIES S.p.A.  
ALL REPRODUCTION, EVEN PARTIAL, IS STRICTLY FORBIDDEN, THE COMPANY RESERVES  
THE RIGHT TO MODIFY THE CHARACTERISTICS OF THE ARTICLES IN THIS CATALOGUE  
WITHOUT NOTICE.



